

# MT-Master 上手指南

## 一、概述

通过MT-Master用户可以方便对本地或远程的MT设备进行管理，获取设备信息、下载相关设备技术资料等；MT-Master是开发使用MT设备必须安装的软件，购买后首次使用MT设备需要用MT-Master对设备进行激活。

Mac OS、Windows、Linux系统支持，用户可下载对应系统版本的MT-Master进行安装使用。

**MT-Master下载：** <http://server.mangotree.cn:9000/Software/MangoTree/MT-Master/>

如下图为软件主页，主页最左侧为设备栏，用于显示已存在的本地或远程设备。主页还包括添加设备、技术支持、MT-DAQ和MT-RIO四块内容。主页最下方会标注当前的MT-Master软件版本号。

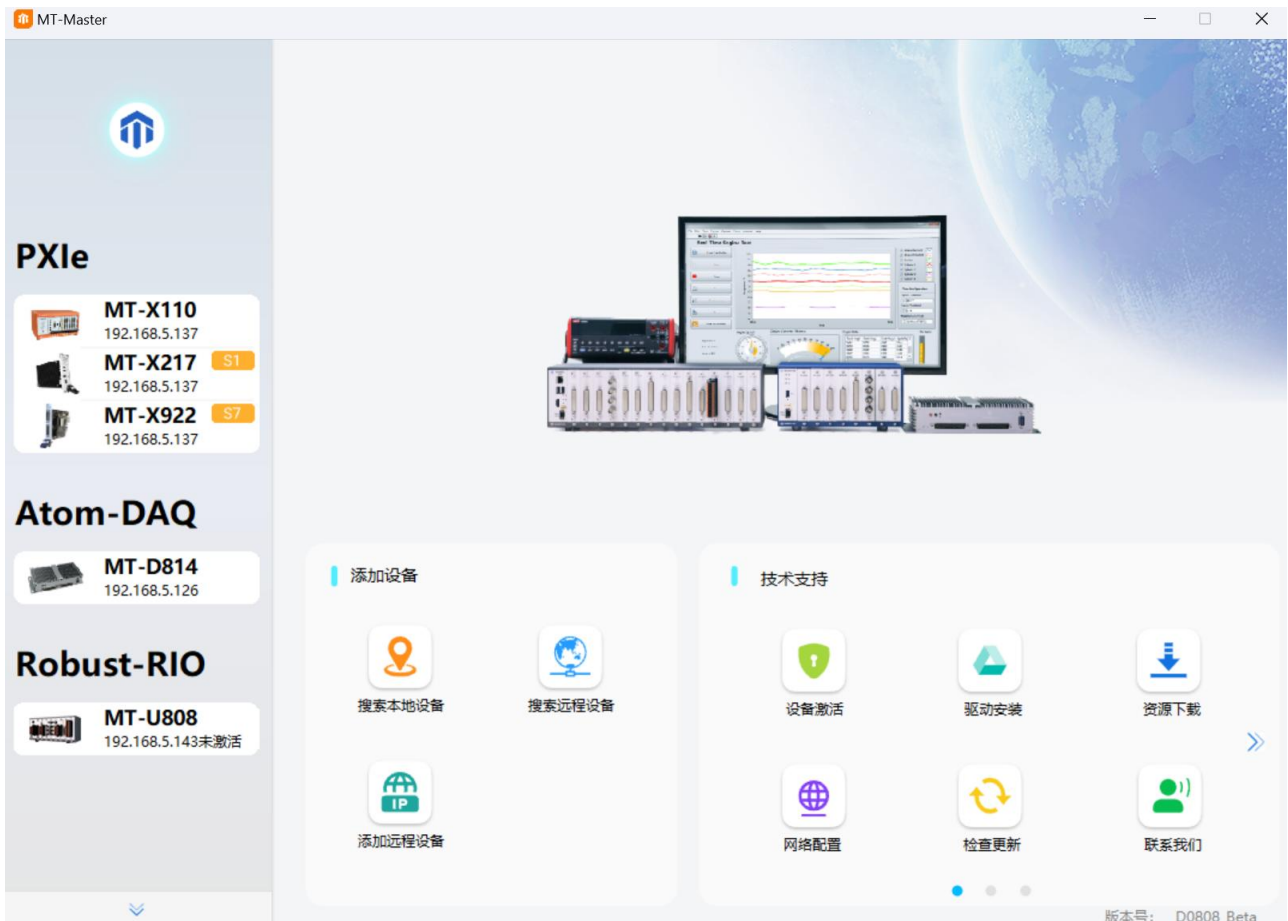


图1 软件主页

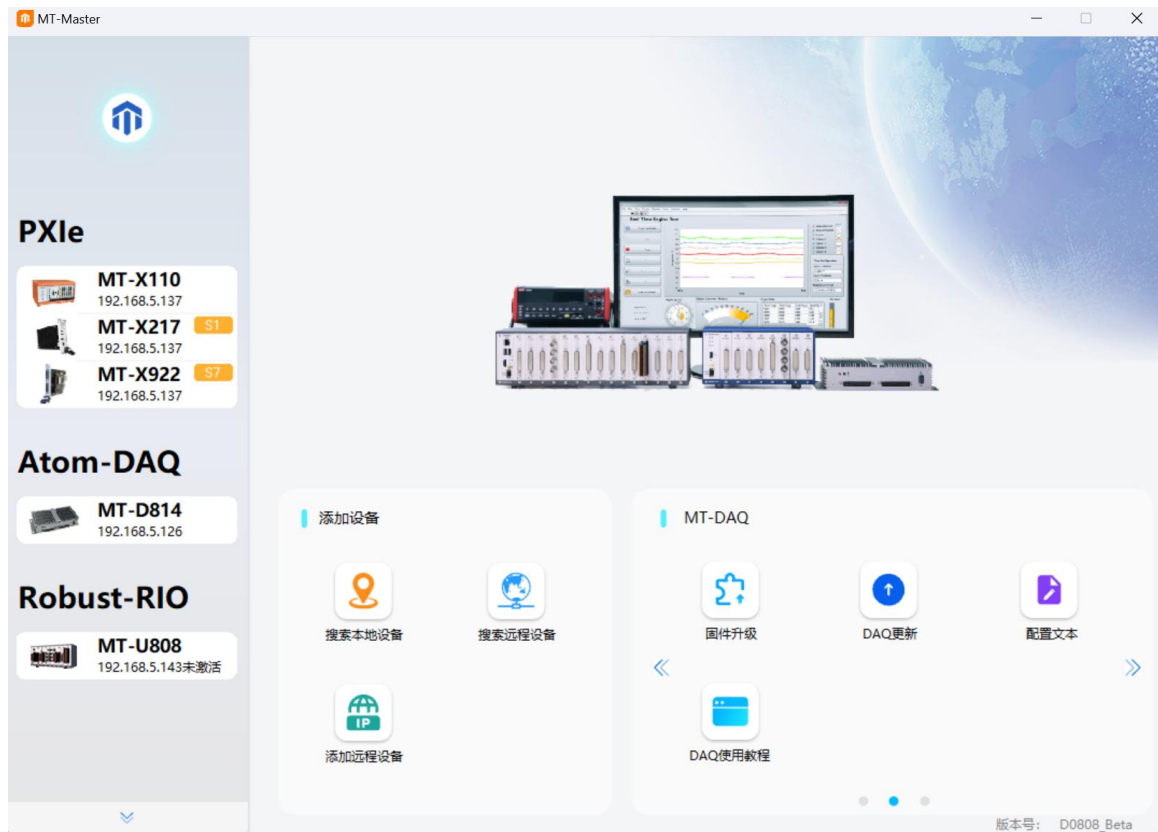


图2 MT-DAQ板块

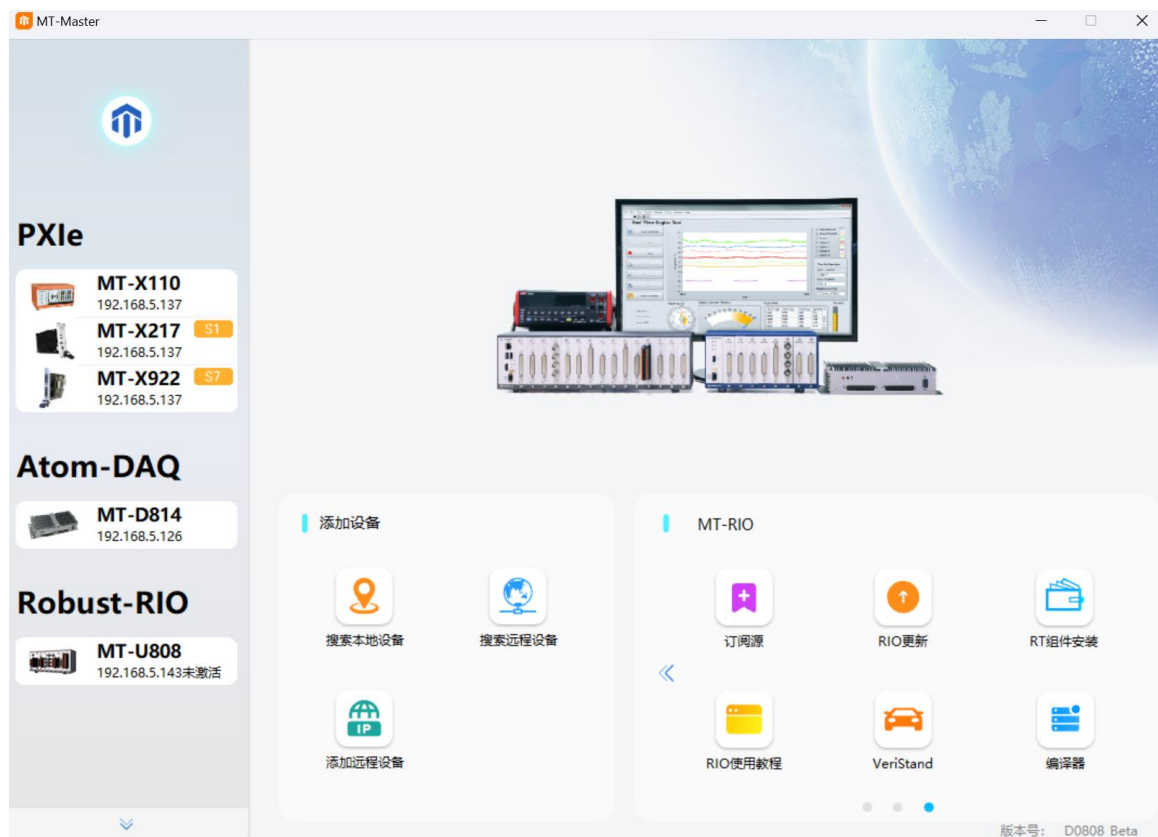


图3 MT-RIO板块

## 二、 添加设备

### (1) 搜索本地设备

软件打开之后会自动对本地Windows设备进行搜索一次，用户也可以点击搜索本地设备图标进行手动搜索添加；



图4 搜索本地设备图标

### (2) 搜索远程设备

远程设备的搜索需要用户手动点击搜索远程设备的图标，点击之后稍等一会，设备栏会显示搜索到的全部在同一网段内的MT设备；



图5 搜索远程设备图标

### (3) 添加远程设备

用户也可以通过添加远程设备图标，进行手动输入远程设备IP地址的方式来添加远程设备；

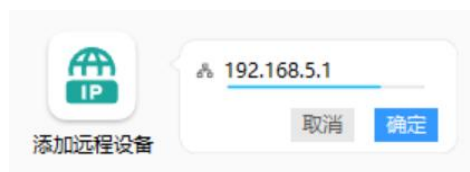


图6 添加远程设备

## 三、 技术支持

### (1) 设备激活

购买后首次使用MT设备需要对设备进行激活后才能使用。

激活设备有两种方法：第一种是在设备栏选择需要激活的设备（未激活设备会有标注），点击确定激活；



图7 激活设备

第二种方法是直接点击设备激活图标，在弹出的激活程序中输入需激活设备的IP地址进行激活；



图8 设备激活图标



图9 设备激活程序

## (2) 驱动安装



图10 驱动安装图标

如果用户购买了带有雷电接口的MT设备，需要在用户PC端安装Mangotree驱动；或者购买Windows版本的MT设备，在设备本地需要进行驱动安装（默认出厂预置，无需二次安装）；

## (3) 资源下载



图11 资源下载图标

点击资源下载图标，可以直接跳转到我们的官方资料库，根据需要下载具体的资料，数据手册及用户指南等；

### MangoTree

Name ▾	Last modified	Size
AtomDAQ	2022-12-16 09:58	
AtomRIO	2022-04-01 15:44	
E系列采集卡	2022-03-30 15:47	
PCB-RIO	2022-06-07 15:29	
PXieAll	2022-11-07 19:03	
RobustRIO	2022-03-30 15:51	

Copyright MangoTree  
Support:www.mangotree.cn

图12 官方资料库

## (4) 网络配置



图13 网络配置图标

在网络配置中可以修改设备的IP地址等信息；

## (5) 检查更新



图14 检查更新图标

当检查更新图标出现小红点，即提示用户有最新的MT-Master版本可供更新。点击检查更新图标，弹窗提示当前MT-Master版本号和最新MT-Master版本号，点击确定按钮，在线更新。在界面最下面会显示当前安装的MT-Master版本，如图15所示。

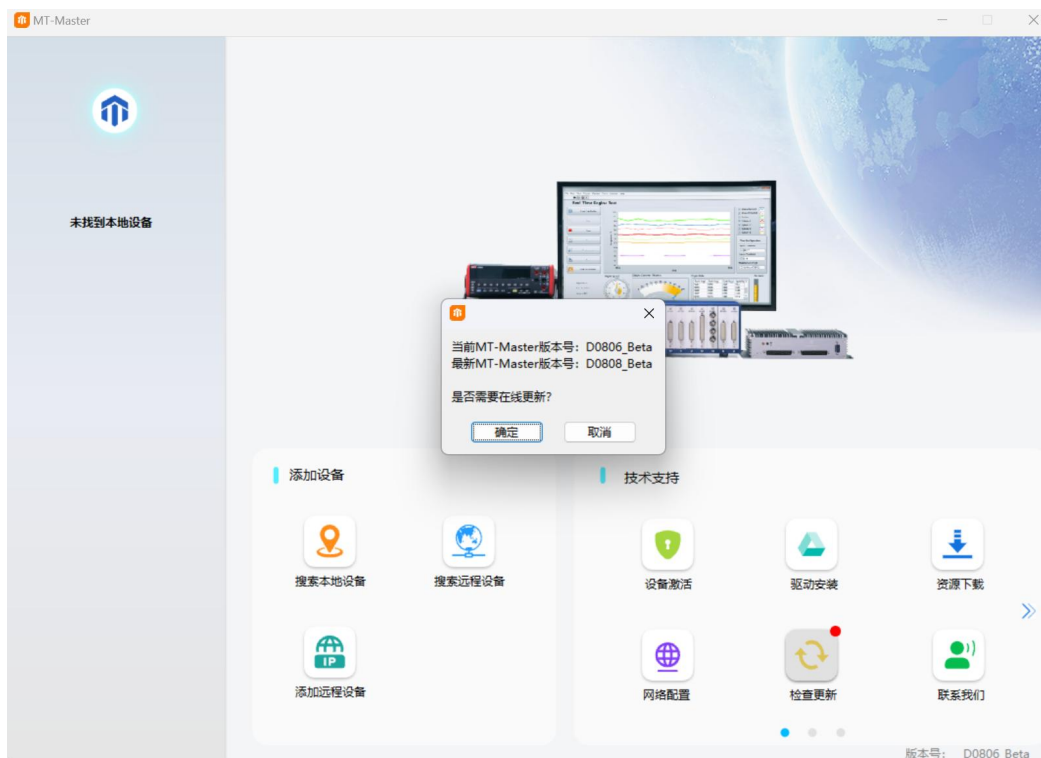


图15 检查更新页面

## (6) 联系我们

主界面中有我们技术支持的联系方式，如果有问题，可以点击联系我们，可以扫码通过微信添加好友，并填写您的姓名或者公司名称和手机号码提交；



图16 联系我们图标



图17 联系我们页面

## 四、 MT-DAQ

### (1) 固件升级



图18 固件升级图标

DAQ设备出厂会预装好对应的固件，当固件升级图标出现小红点，即提示用户有最新的MT-DAQ固件可供更新。点击固件升级图标，弹窗提示输入对应设备的IP地址，连接成功后，状态显示连接成功，如下图19所示。

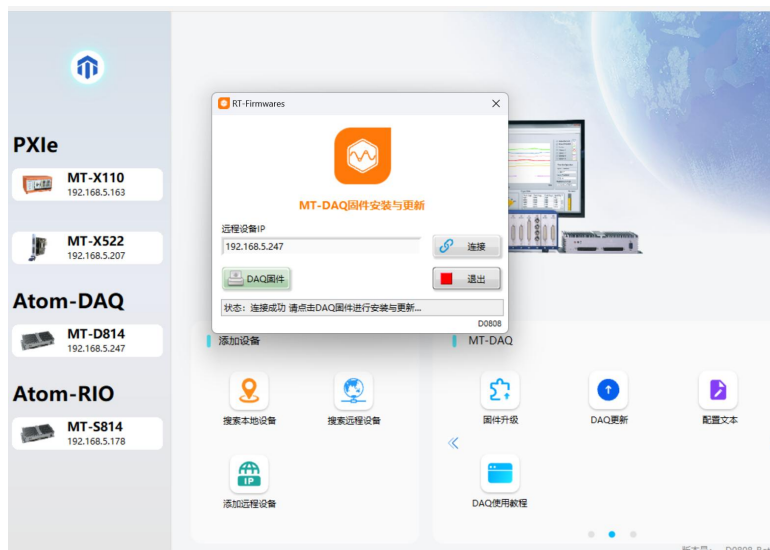


图19 连接成功状态



点击DAQ固件按钮进行安装与更新，更新完成后，状态显示更新成功，点击退出，如下图20所示。

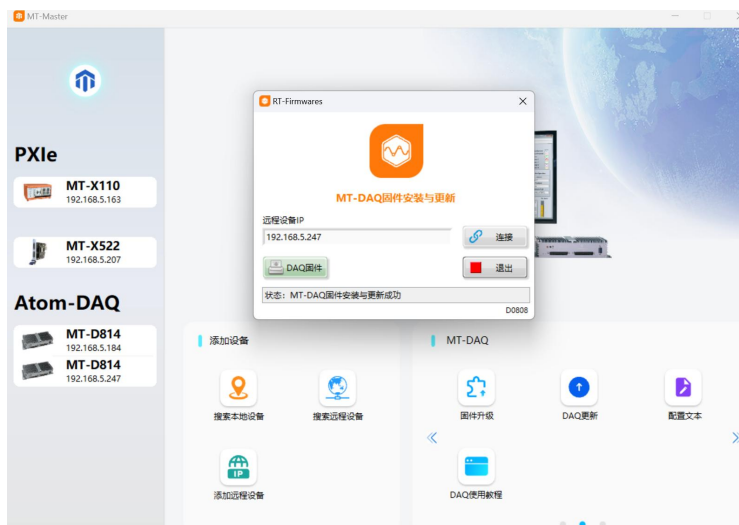


图20 固件更新成功状态

## (2) DAQ更新



图21 DAQ更新图标

用于更新MT-DAQ驱动安装包。当DAQ更新图标出现小红点，即提示用户有最新的MT-DAQ版本可供更新。点击DAQ更新图标，弹窗提示当前MT-DAQ版本号以及最新MT-DAQ版本号，点击确定，在线更新，如图22所示。

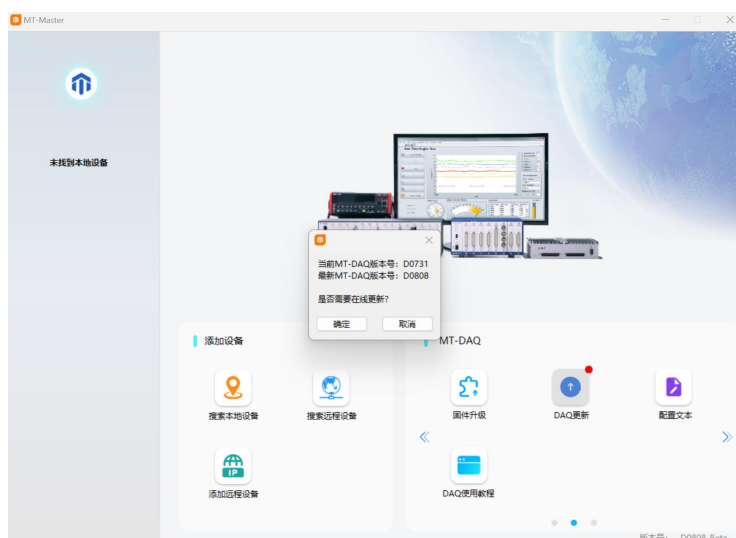


图22 DAQ更新页面

### (3) 配置文本



图23 配置文本图标

在配置文本中可以导出Config通用配置文本模板文件，点击配置文本图标，弹窗提示保存路径，用户可将通用配置文本文件导出至桌面，也可以自定义路径保存，如图24所示。打开保存的文本文件，可以直接复制配置文本模板到程序框图中使用，用户根据具体设备的配置属性修改具体参数配置。

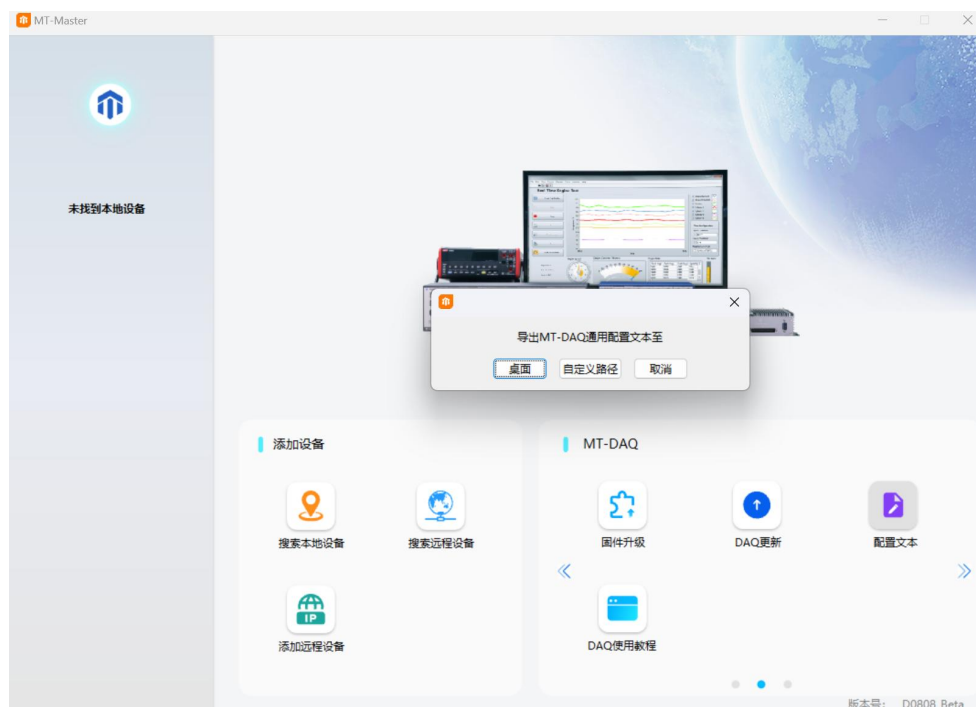


图24 导出配置文本

### (4) DAQ使用教程



图25 DAQ使用教程图标

点击DAQ使用教程图标，可以直接跳转到我们的官网对应的DAQ开发页面，根据需要下载具体的资料，视频教程及用户指南等，如下图26所示。

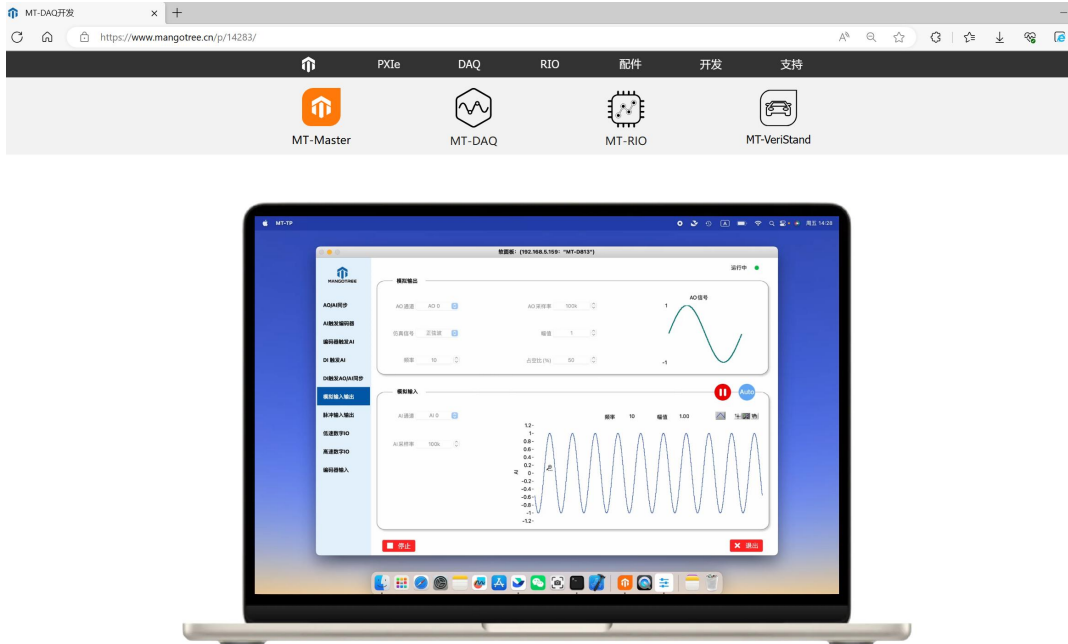


图26 DAQ开发网页

## 五、 MT-RIO

### (1) 订阅源



图27 订阅源图标

将设备的下载安装源变更到我们的服务器地址，下载速度大幅提升。点击订阅源图标，弹窗提示输入对应设备的IP地址，连接成功后，状态显示连接成功，如下图28所示。

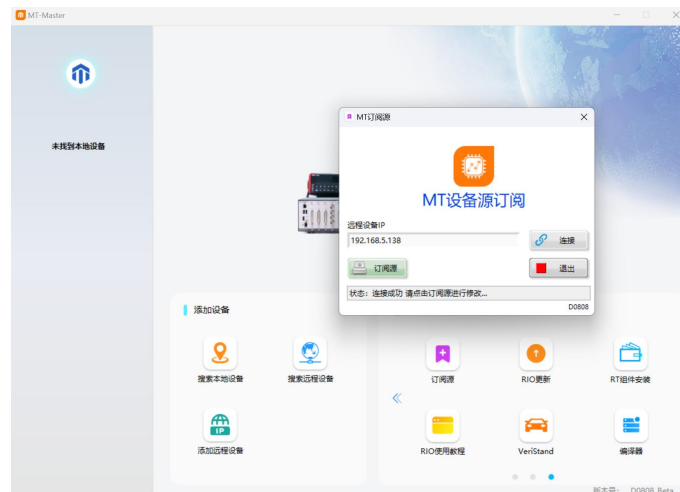


图28 连接成功

点击订阅源，弹窗提示修改对应的订阅源，并点击确定，订阅源配置成功，绿色小灯亮起，如下图29所示。

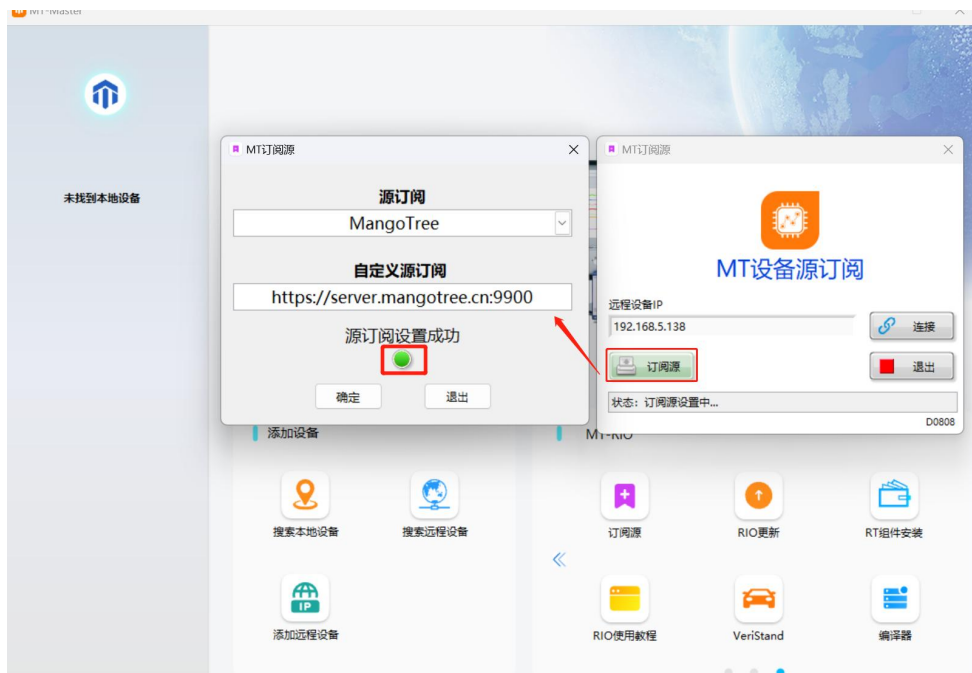


图29 订阅源设置成功

在MAX中右击软件，选择高级，选择管理订阅源，可以查看具体的订阅源信息，如下图30所示。

名称	位置	已启用	可信任	操作
NI-dist	https://server.mangotree.cn:9900/LinuxRT/feeds/dist	是	否	
ni-labview-2020	https://server.mangotree.cn:9900/LinuxRT/feeds/2023Q3/ni-lv2020	是	否	
ni-labview-2021	https://server.mangotree.cn:9900/LinuxRT/feeds/2023Q3/ni-lv2021	否	否	
ni-labview-2022	https://server.mangotree.cn:9900/LinuxRT/feeds/2023Q3/ni-lv2022	否	否	
ni-labview-2023	https://server.mangotree.cn:9900/LinuxRT/feeds/2023Q3/ni-lv2023	否	否	
ni-software	https://server.mangotree.cn:9900/LinuxRT/feeds/2023Q3/ni-main	是	否	
ni-third-party	https://server.mangotree.cn:9900/LinuxRT/feeds/2023Q3/ni-third-party	否	否	
uri-all-0	https://server.mangotree.cn:9900/LinuxRT/feeds/2023Q3/x64/extra/all	是	否	
uri-all-1	https://server.mangotree.cn:9900/LinuxRT/feeds/2023Q3/x64/main/all	是	否	
uri-core2-64-0	https://server.mangotree.cn:9900/LinuxRT/feeds/2023Q3/x64/extra/core2-64	是	否	
uri-core2-64-1	https://server.mangotree.cn:9900/LinuxRT/feeds/2023Q3/x64/main/core2-64	是	否	
uri-x64-0	https://server.mangotree.cn:9900/LinuxRT/feeds/2023Q3/x64/extra/x64	是	否	
uri-x64-1	https://server.mangotree.cn:9900/LinuxRT/feeds/2023Q3/x64/main/x64	是	否	

图30 订阅源信息

## (2) RIO更新



图31 RIO更新图标

用于更新MT-RIO驱动安装包。当RIO更新图标出现小红点，即提示用户有最新的MT-RIO版本可供更新。点击RIO更新图标，弹窗提示当前MT-RIO版本号以及最新MT-RIO版本号，点击确定，在线更新，如图32所示。

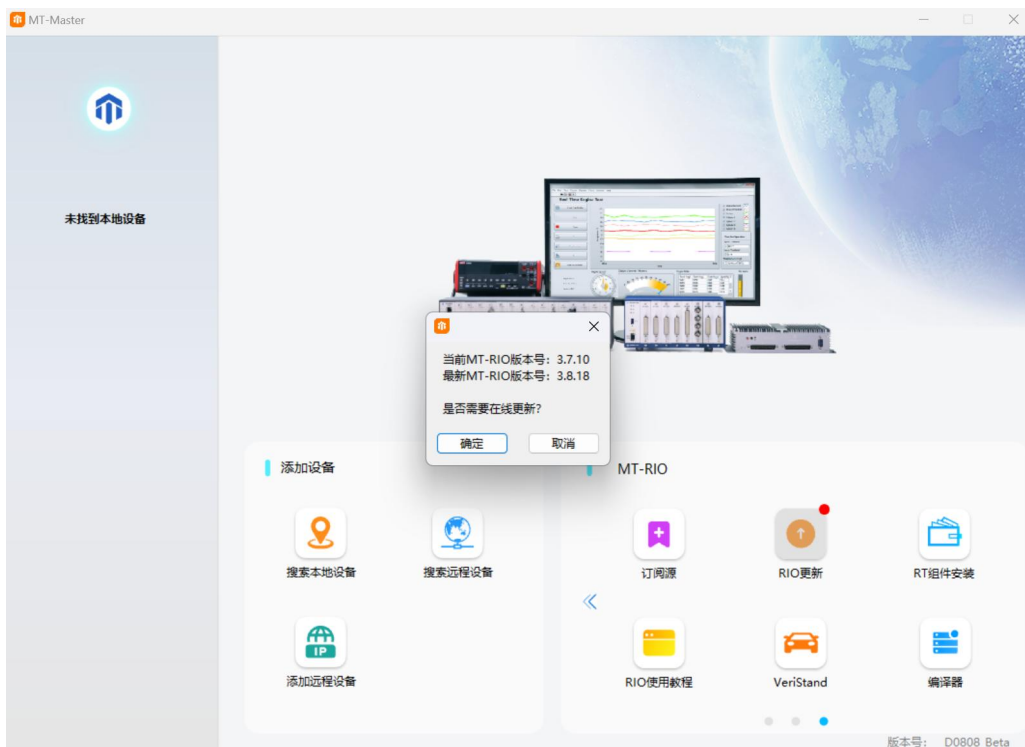


图32 RIO更新页面

## (3) RT组件安装



图33 RT组件安装图标

RT组件安装用于将RIO驱动安装到RT终端设备下，默认出厂安装好对应的RT组件。点击RT组件安装图标，弹窗提示输入对应设备的IP地址，连接成功后，点击RT组件，安装完成需要根据提示重启设备，点击确定，如下图34所示。

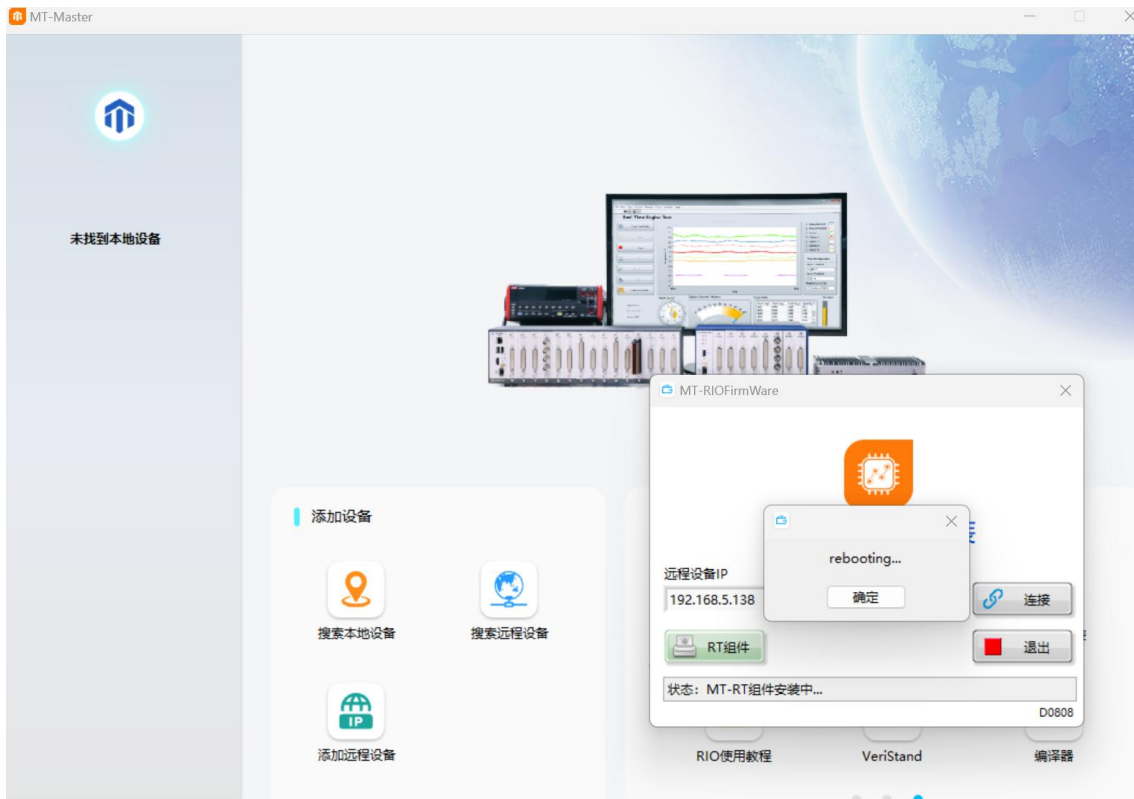


图34 重启设备

重启设备后，RT组件安装成功，状态栏显示安装成功，如下图35所示。

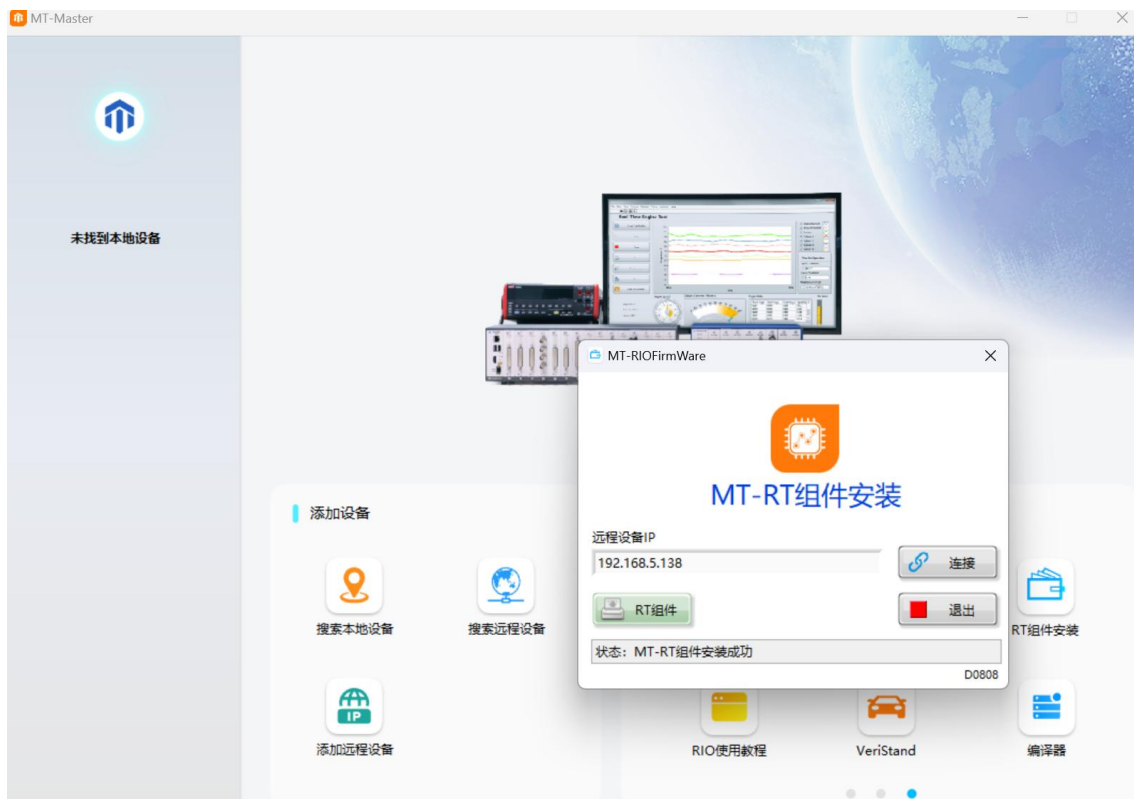


图35 RT组件安装成功

#### (4) RIO使用教程



图36 RIO使用教程图标

点击RIO使用教程图标，可以直接跳转到我们的官网对应的RIO开发页面，根据需要下载具体的资料，视频教程及用户指南等，如下图37所示。



图37 RIO开发网页

#### (5) VeriStand

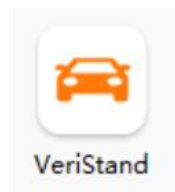


图38 VeriStand图标

点击VeriStand图标，可以直接跳转到我们的官网对应的VeriStand开发页面，根据需要下载具体的资料，视频教程及用户指南等，如下图39所示。

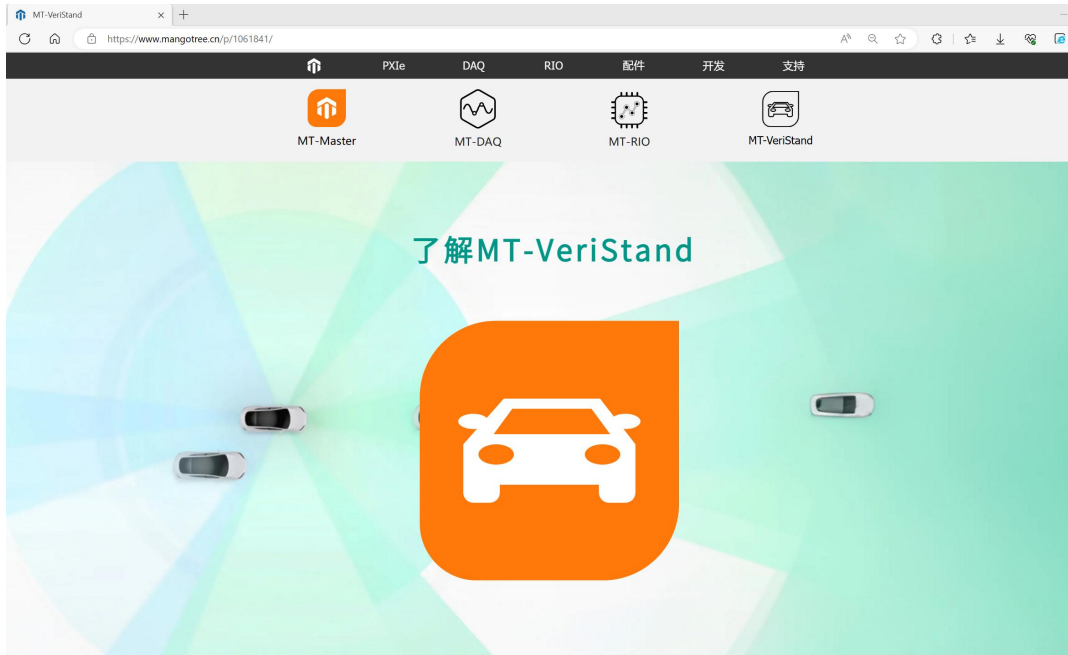


图39 VeriStand开发网页

## (6) 编译器



图40 编译器图标

主界面MT-RIO中有我们编译器的账号密码，如果有需要，可以点击编译器图标，实时获取到MT云编译服务器名称、用户名和密码，点击PDF图标可以查看MT云编译器服务器的使用教程，如下图41所示：

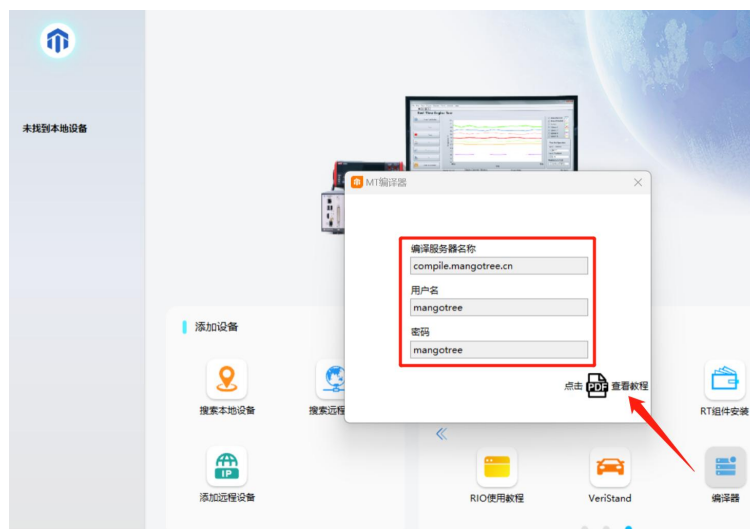


图41 编译器信息



## 六、 设备操作

点击设备栏里的设备，右侧出现设备界面(点击左上角的Logo可以回到首页)；在设备界面中有IP地址、产品码、PXIe卡的槽位号以及提示DAQ设备更新固件的按钮；在设备界面下面有软面板、产品资料及设备信息；

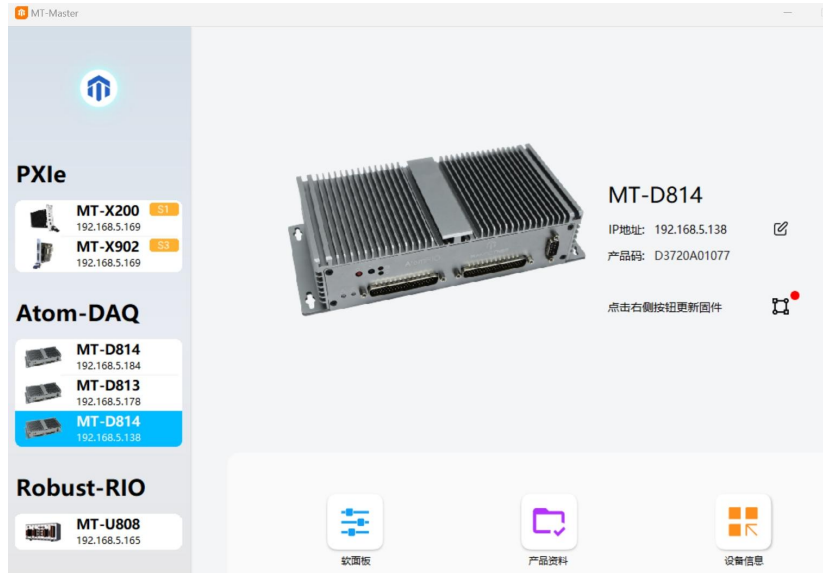


图42 设备界面

### (1) 固件版本

如果用户需要将编写的DAQ程序放在Linux RT终端下运行，需要先对Linux RT进行配置，默认出厂会配置好对应固件信息。当设备界面右侧信息栏固件更新出现小红点，即提示用户有最新的固件版本可供更新，点击DAQ固件，完成更新；

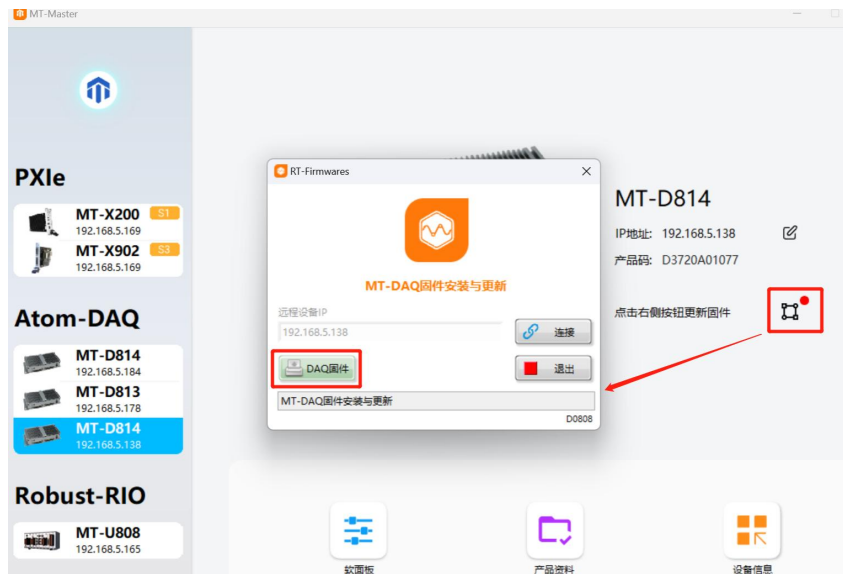


图43 DAQ固件更新

## (2) 软面板

点击软面板可以打开对应DAQ设备的测试面板，用户可以通过测试面板对DAQ设备进行开发前的基本功能测试；



图44 软面板

## (3) 产品资料

提供相应设备的资料下载服务；

## (4) 设备信息

设备详细信息的预览，包括产品型号、产品码、PXIe卡的槽位号、固件版本、激活时间、用户信息、支持模式等；

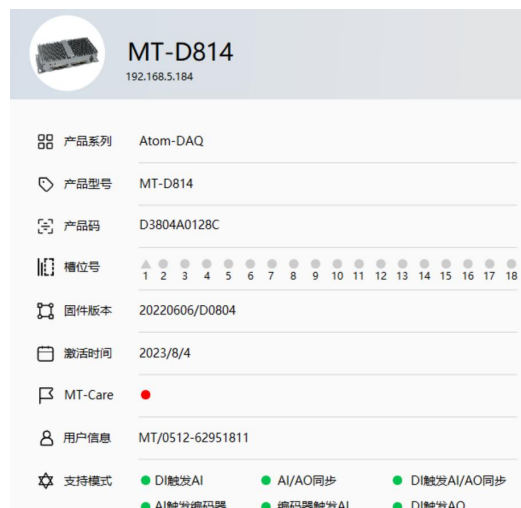


图45 设备信息

注：支持模式只适用于DAQ产品，对应模式为绿色则支持，红色则不支持。